

*Konjunkturstatistik, löner för statlig sektor,
april 2013*

Salaries in The Governmental Sector, April 2013

I korta drag

Löneökningen för statlig sektor var 2,0 procent. Den preliminära genomsnittliga månadslönen för månadsavlönade inom statlig sektor var 33 230 kronor under april 2013. Detta är en ökning med 2,0 procent sedan april 2012.

Inom civilförvaltningen ökade lönerna med 2,2 procent och för försvaret ökade lönerna med 0,1 procent.

För kvinnor inom statlig sektor ökade lönerna med 2,5 procent medan männens löner ökade med 1,6 procent.

Förändringstalen är baserade på skillnader mellan de definitiva lönerna 2012 och de preliminära lönerna 2013.

Antal sysselsatta ökade med 2,2 procent

Antalet sysselsatta inom den statliga sektorn var 237 470 under april 2013. Detta är jämfört med april 2012 en ökning med 5 160 personer eller 2,2 procent. De sysselsatta var fördelade på 122 200 kvinnor och 115 270 män.

Inom civilförvaltningen var antalet sysselsatta 212 840 under april 2013. Detta är jämfört med april 2012 en ökning med 4 730 personer.

Inom försvaret ökade antalet anställda med 440 personer till 23 180 under samma period.



Statistiska centralbyrån
Statistics Sweden

Bo Enegren, tfn 08-545 292 40
bo.enegren@mi.se
www.mi.se

Lena Österberg, SCB, tfn 019-17 60 19
lena.osterberg@scb.se
www.scb.se

Statistiken har producerats av SCB på uppdrag av Medlingsinstitutet (MI), som ansvarar för officiell statistik inom området.

ISSN 1654-2711 Serie AM – Arbetsmarknad. Utkom den 28 juni 2013.
URN:NBN:SE:SCB-2013-AM17SM1306_pdf
Tidigare publicering: Se avsnittet Fakta om statistiken.
Utgivare av Statistiska meddelanden är Stefan Lundgren, SCB.

Innehåll

Statistiken med kommentarer	3
Löner	3
Genomsnittlig månadslön för månadsavlönade och procentuell förändring fördelad efter heltid/deltid	3
Genomsnittlig månadslön för månadsavlönade och procentuell förändring fördelad efter myndighetsgrupper	3
Sysselsättning	4
Antal sysselsatta och procentuell förändring	4
Tabeller	5
1. Statlig sektor – genomsnittlig månadslön för månadsavlönade, fördelad efter myndighet, april 2013	5
2. Statlig sektor – definitiv genomsnittlig månadslön för månadsavlönade, inklusive retroaktiv lön, fördelad efter myndighet, april 2012	6
3. Statlig sektor – genomsnittlig månadslön för månadsavlönade fördelad efter näringsgren, april 2013	7
4. Statlig sektor – genomsnittlig månadslön för månadsavlönade, utveckling fr.o.m. april 2011 t.o.m. april 2013	8
5. Statlig sektor – antal sysselsatta fördelade efter myndighet, april 2013	9
6. Statlig sektor – antal sysselsatta fördelade efter län, april 2013	10
7. Statlig sektor – antal sysselsatta fördelade efter näringsgren, april 2013	11
Fakta om statistiken	12
Inledning	12
Detta omfattar statistiken	12
Objekt och population	12
Statistiska mått	12
Variabler	13
Redovisningsgrupper	13
Så görs statistiken	13
Statistikens tillförlitlighet	13
Bortfall	13
Täckning	14
Bra att veta	14
Spridningsformer	14
Jämförbarhet över tiden	14
Primärmaterial	14
Annan statistik	14
In English	15
Summary	15
List of tables	15
List of terms	16

Statistiken med kommentarer

Löner

Löneutvecklingen mellan april 2012 och april 2013 var för månadsavlönade 2,0 procent. Kvinnornas löner ökade med 2,5 procent medan männens löner ökade med 1,6 procent. Den genomsnittliga månadslönen för deltidstjänstgörande i tabellen nedan är uppräknad till heltidslön.

Genomsnittlig månadslön för månadsavlönade och procentuell förändring fördelad efter heltid/deltid

	Genomsnittlig månadslön		
	April 2012	April 2013	Procent
Heltidstjänstgörande			
Kvinnor	31 400	32 190	+ 2,5
Män	34 100	34 630	+ 1,5
Totalt	32 790	33 430	+ 1,9
Deltidstjänstgörande			
Kvinnor	29 550	30 240	+ 2,3
Män	33 990	34 560	+ 1,7
Totalt	30 800	31 470	+ 2,2
Hel- och deltidstjänstgörande			
Kvinnor	31 130	31 910	+ 2,5
Män	34 090	34 620	+ 1,6
Totalt	32 580	33 230	+ 2,0

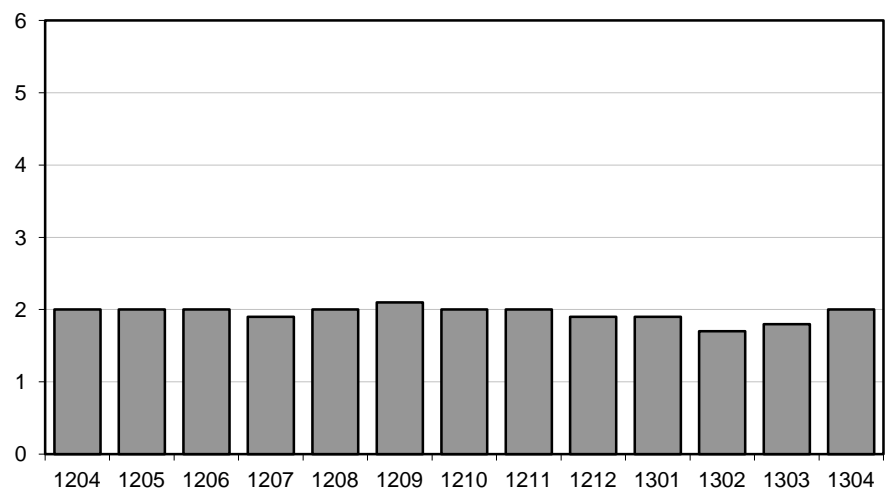
För civilförvaltningen ökade lönerna med 2,2 procent och för försvaret ökade lönerna med 0,1 procent mellan april 2012 och april 2013. För den statliga sektorn totalt sett var ökningen 2,0 procent.

Genomsnittlig månadslön för månadsavlönade och procentuell förändring fördelad efter myndighetsgrupper

	Genomsnittlig månadslön		
	April 2012	April 2013	Procent
Civilförvaltningen			
Kvinnor	31 100	31 880	+ 2,5
Män	34 580	35 250	+ 2,0
Totalt	32 670	33 390	+ 2,2
Försvaret			
Kvinnor	30 870	31 560	+ 2,2
Män	31 830	31 700	- 0,4
Totalt	31 640	31 670	+ 0,1
Totalt			
Kvinnor	31 130	31 910	+ 2,5
Män	34 090	34 620	+ 1,6
Totalt	32 580	33 230	+ 2,0

Löneutveckling för månadsavlönade inom statlig sektor

Procent



År/Månad

Diagrammet ovan, som visar löneutvecklingen inom den statliga sektorn, baseras på preliminära löneuppgifter plus retroaktiv lön jämfört mot definitiva löneuppgifter 12 månader tidigare.

Sysselsättning

Antalet sysselsatta i den statliga sektorn ökade med 5 160 personer mellan april 2012 och april 2013. Civildförvaltningen ökade med 4 730 personer medan försvaret ökade med 440 personer för samma period.

Antal sysselsatta och procentuell förändring

	Antal sysselsatta		Procent
	April 2012	April 2013	
Civildförvaltningen	208 110	212 840	+ 2,3
Omräknat till heltidspersoner	180 880	185 050	+ 2,3
Försvaret	22 750	23 180	+ 1,9
Omräknat till heltidspersoner	22 200	22 590	+ 1,8
Totalt	232 320	237 470	+ 2,2
Omräknat till heltidspersoner	204 370	208 950	+ 2,2

Tabeller

1. Statlig sektor – genomsnittlig månadslön för månadsavlönade, fördelad efter myndighet, april 2013

1. Governmental sector – average monthly salary for monthly paid, by authority, April 2013

Myndighet	Genomsnittlig månadslön, kronor							Förändring från föregående år	
	Heltidstjänstgörande			Deltids-tjänstgörande	Hel- och deltidstjänstgörande			Kronor	Procent
	Kvinnor	Män	Totalt	Totalt	Kvinnor	Män	Totalt		
TOTALT	32 185	34 628	33 430	31 474	31 906	34 624	33 229	648	2,0
HELSTATLIG VERKSAMHET	32 179	34 629	33 428	31 482	31 902	34 626	33 228	646	2,0
CIVILFÖRVALTNINGEN	32 171	35 306	33 640	31 391	31 878	35 254	33 388	721	2,2
Polisväsendet	29 073	32 551	31 233	29 726	28 959	32 533	31 118	512	1,7
Domstolsväsendet	33 015	42 066	35 758	30 757	32 708	41 849	35 320	498	1,4
Kriminalvården	27 385	27 669	27 546	27 493	27 376	27 680	27 543	958	3,6
Migrationsverket	29 726	31 736	30 490	29 045	29 615	31 706	30 385	-346	-1,1 ¹
Försäkringskassan	28 382	31 924	29 286	26 665	28 098	31 845	28 976	794	2,8
Länsstyrelserna	31 692	33 284	32 354	30 284	31 368	33 014	32 011	713	2,3
Skatteverket	31 026	34 851	32 467	30 261	30 728	34 828	32 165	768	2,4
Kronofogdemyndigheten	28 762	31 575	29 741	29 209	28 714	31 630	29 690	478	1,6
Tullverket	32 662	33 486	33 120	31 185	32 396	33 368	32 913	790	2,5
Universitet och högskolor	33 399	37 321	35 344	32 867	33 008	37 197	34 999	670	2,0
Lantbruksuniversitetet	32 449	36 119	34 272	32 745	32 287	36 111	34 082	1 108	3,4
Skogsstyrelsen	30 944	32 139	31 746	28 938	30 658	32 012	31 546	687	2,2
Trafikverket	36 880	39 468	38 592	36 524	36 727	39 428	38 467	1 424	3,8
Arbetsförmedlingen	30 276	31 695	30 793	29 526	30 118	31 667	30 647	561	1,9
Övriga myndigheter	35 941	38 874	37 183	32 890	35 362	38 627	36 680	919	2,6
FÖRSVARET	31 510	31 636	31 612	33 546	31 558	31 696	31 669	25	0,1
ÖVR STATLIGT LÖNE-REGLERAD VERKSAMHET	36 015	33 932	35 150	28 838	34 265	33 370	33 911	1 825	5,7

Förändringssiffrorna är baserade på skillnader mellan de definitiva lönerna 2012 och de preliminära lönerna 2013.

1) Förändringssiffran är påverkad av strukturella förändringar.

The percentage changes are based on differences between the definitive salaries in 2012 and the preliminary salaries in 2013.

1) The percentage change is affected by structural changes.

2. Statlig sektor – definitiv genomsnittlig månadslön för månadsavlönade, inklusive retroaktiv lön, fördelad efter myndighet, april 2012

2. Governmental sector – definitive average monthly salary for monthly paid, including retroactive salary, by authority, April 2012

Myndighet	Genomsnittlig månadslön, kronor							Förändring från föregående år	
	Heltidstjänstgörande			Deltids-tjänst-görande Totalt	Hel- och deltidstjänstgörande			Kronor	Procent
	Kvinnor	Män	Totalt		Kvinnor	Män	Totalt		
TOTALT	31 401	34 100	32 791	30 802	31 125	34 093	32 581	642	2,0
HELSTATLIG VERKSAMHET	31 397	34 102	32 790	30 812	31 123	34 096	32 582	642	2,0
CIVILFÖRVALTNINGEN	31 389	34 632	32 926	30 674	31 098	34 575	32 667	754	2,4
Polisväsendet	28 497	32 034	30 717	29 240	28 395	32 016	30 606	1 051	3,6
Domstolsväsendet	32 446	41 677	35 296	30 103	32 107	41 519	34 822	989	2,9
Kriminalvården	26 407	26 690	26 566	26 923	26 434	26 709	26 585	580	2,2
Migrationsverket	30 123	32 018	30 872	28 978	29 968	31 983	30 731	1 028	3,5
Försäkringskassan	27 563	31 297	28 495	25 918	27 292	31 172	28 182	515	1,9
Länsstyrelserna	30 845	32 632	31 600	29 806	30 586	32 369	31 298	760	2,5
Skatteverket	30 177	34 299	31 736	29 615	29 831	34 319	31 397	581	1,9
Kronofogdemyndigheten	28 229	31 287	29 287	28 484	28 152	31 348	29 212	539	1,9
Tullverket	31 951	32 582	32 307	30 737	31 700	32 486	32 123	1 026	3,3
Universitet och högskolor	32 648	36 752	34 693	32 140	32 268	36 599	34 329	666	2,0
Lantbruksuniversitetet	31 518	34 902	33 211	31 311	31 264	34 895	32 974	760	2,4
Skogsstyrelsen	30 368	31 420	31 087	27 917	30 041	31 265	30 859	707	2,3
Trafikverket	35 327	38 089	37 157	35 176	35 200	38 051	37 043	129	0,3
Arbetsförmedlingen	29 718	31 123	30 237	28 918	29 544	31 112	30 086	198	0,7
Övriga myndigheter	34 981	38 002	36 286	32 005	34 377	37 753	35 761	1 092	3,1
FÖRSVARET	30 789	31 736	31 557	34 565	30 871	31 834	31 644	-251	-0,8
ÖVR STATLIGT LÖNE- REGLERAD VERKSAMHET	33 706	32 733	33 287	27 148	32 156	31 981	32 086	381	1,2

Förändringssiffrorna är baserade på skillnader mellan de definitiva lönerna 2011 och de definitiva lönerna 2012.

The percentage changes are based on differences between the definitive salaries in 2011 and the definitive salaries in 2012.

3. Statlig sektor – genomsnittlig månadslön för månadsavlönade fördelad efter näringsgren, april 2013

3. Governmental sector – average monthly salary for monthly paid by industry sector, April 2013

Näringsgren/SNI 2007	Genomsnittlig månadslön, kronor							Förändring från föregående år	
	Heltidstjänstgörande			Deltids-tjänstgörande	Hel- och deltidstjänstgörande			Kronor	Procent
	Kvinnor	Män	Totalt	Totalt	Kvinnor	Män	Totalt		
TOTALT	32 185	34 628	33 430	31 474	31 906	34 624	33 229	648	2,0
K Finans- och försäkringsverksamhet	31 646	33 906	32 540	30 097	31 273	33 942	32 255	1 145	3,7
L Fastighetsverksamhet	35 675	34 316	34 692	31 968	35 194	34 252	34 532	528	1,6
M Juridik, ekonomi, vetenskap och teknik	35 633	39 988	38 092	34 493	34 790	40 020	37 613	726	2,0
N Uthyrning, fastighetservice m.m.	30 276	31 695	30 793	29 526	30 118	31 667	30 647	561	1,9
O Offentlig förvaltning och försvar;									
obl. socialförsäkring	31 905	33 898	32 957	31 030	31 666	33 901	32 795	611	1,9
84.1 Offentlig förvaltning	34 213	37 587	35 709	32 632	33 849	37 477	35 378	734	2,1
84.2 Offentliga tjänster	30 507	32 079	31 518	30 461	30 391	32 092	31 456	421	1,4
84.3 Obligatorisk socialförsäkring	28 470	32 319	29 469	26 643	28 163	32 238	29 133	827	2,9
P Utbildning	33 287	37 211	35 212	32 712	32 896	37 085	34 863	717	2,1
85.2 Grundskoleutbildning	31 098	32 320	31 413	27 521	30 392	31 484	30 655	1 138	3,9
85.4 Eftergymnasial utbildning	33 349	37 260	35 285	32 861	32 970	37 143	34 949	702	2,0
Q Vård och omsorg	30 303	29 577	29 923	28 279	29 865	29 433	29 646	1 355	4,8
R Kultur, nöje och fritid	32 240	33 035	32 614	28 354	31 530	32 610	32 011	929	3,0

Förändringssiffrorna är baserade på skillnader mellan de definitiva lönerna 2012 och de preliminära lönerna 2013.

The percentage changes are based on differences between the definitive salaries in 2012 and the preliminary salaries in 2013.

4. Statlig sektor – genomsnittlig månadslön för månadsavlönade, utveckling fr.o.m. april 2011 t.o.m. april 2013

4. Governmental sector – average monthly salary for monthly paid, from April 2011 to April 2013

Mätmånad	Genomsnittlig månadslön, kronor			Förändring från föregående år, procent		
	preliminär	preliminär+retro	definitiv	preliminär mot preliminär	preliminär+retro mot definitiv	definitiv mot definitiv
apr-11	31 330	–	31 940	0,9	–	1,8
maj-11	31 470	–	31 970	0,7	–	1,8
jun-11	31 510	–	31 840	0,9	–	1,6
jul-11	31 450	–	31 710	1,4	–	2,0
aug-11	31 370	–	31 620	1,4	–	2,0
sep-11	31 550	–	31 790	1,4	–	2,0
okt-11	31 750	–	32 440	1,8	–	2,4
nov-11	31 870	–	32 470	2,0	–	2,2
dec-11	32 030	–	32 500	2,4	–	2,2
jan-12	32 140	–	32 580	2,6	–	1,9
feb-12	32 230	–	32 570	2,9	–	1,8
mar-12	32 260	–	32 520	3,2	–	1,9
apr-12	32 400	–	32 580	3,4	–	2,0
maj-12	32 510	32 620	–	3,3	2,0	–
jun-12	32 400	32 480	–	2,8	2,0	–
jul-12	32 210	32 300	–	2,4	1,9	–
aug-12	32 160	32 250	–	2,5	2,0	–
sep-12	32 380	32 460	–	2,6	2,1	–
okt-12	32 520	33 090	–	2,4	2,0	–
nov-12	32 570	33 110	–	2,2	2,0	–
dec-12	32 710	33 110	–	2,1	1,9	–
jan-13	32 890	33 190	–	2,3	1,9	–
feb-13	32 940	33 130	–	2,2	1,7	–
mar-13	33 010	33 090	–	2,3	1,8	–
apr-13	33 230	33 230	–	2,6	2,0	–

5. Statlig sektor – antal sysselsatta fördelade efter myndighet, april 2013

5. Governmental sector – number of employees by authority, April 2013

Myndighet	Antal					Förändring från föregående år	Heltidspersoner	
	Samtliga	Heltids-tjänstgörande		Deltids-tjänstgörande			Antal	Därav kvinnor, procent
		Kvinnor	Män	Kvinnor	Män			
TOTALT	237 472	89 805	93 519	32 397	21 751	5 157	208 954	51,2
HELSTATLIG VERKSAMHET	237 080	89 665	93 422	32 301	21 692	5 184	208 645	51,2
CIVILFÖRVALTNINGEN	212 843	84 967	75 369	31 740	20 767	4 732	185 047	54,9
Justitiedepartementet	52 742	20 149	23 709	4 486	4 398	1 792	48 074	47,5
Polisväsendet	29 365	9 103	14 965	2 232	3 065	1 035	26 326	39,5
Domstolsväsendet	6 281	3 728	1 689	678	186	32	6 006	70,1
Kriminalvården	9 905	3 550	4 676	891	788	54	8 965	44,6
Migrationsverket	3 834	2 078	1 270	335	151	603	3 653	63,0
Utrikesdepartementet	2 143	1 072	663	348	60	-27	1 920	63,5
Försvarsdepartementet	195	75	78	20	22	48	166	50,0
Socialdepartementet	29 774	15 067	8 273	4 466	1 968	780	27 335	66,1
Försäkringskassan	12 713	7 869	2 694	1 879	271	238	12 065	76,4
Länsstyrelserna	5 119	2 328	1 668	799	324	151	4 801	60,6
Finansdepartementet	18 022	8 799	6 118	2 370	735	151	17 169	61,5
Skatteverket	10 320	5 284	3 216	1 465	355	26	9 868	64,8
Kronofogdemyndigheten	2 156	1 216	662	215	63	116	2 085	66,1
Tullverket	2 040	770	969	197	104	-29	1 953	46,7
Utbildningsdepartementet	72 774	23 439	22 212	15 570	11 553	1 221	55 778	53,2
Universitet och högskolor	68 527	21 222	21 080	14 901	11 324	1 197	51 876	52,1
Landsbygdsdepartementet	7 209	3 035	2 611	1 065	498	-244	6 484	56,2
Lantbruksuniversitetet	3 466	1 264	1 272	583	347	-245	2 964	52,3
Skogsstyrelsen	896	261	538	51	46	25	862	34,1
Miljödepartementet	2 092	909	848	203	132	9	1 981	53,3
Näringsdepartementet	11 407	4 207	5 756	842	602	242	10 906	44,1
Trafikverket	6 542	1 930	3 823	379	410	121	6 219	35,0
Kulturdepartementet	3 015	1 124	944	608	339	8	2 470	56,6
Arbetsmarknadsdepartementet	13 470	7 091	4 157	1 762	460	752	12 765	65,2
Arbetsförmedlingen	12 384	6 541	3 780	1 668	395	731	11 740	65,7
FÖRSVARET	23 181	4 181	17 662	458	880	435	22 590	19,8
RIKSDAGENS VERK	1 056	517	391	103	45	17	1 007	58,5
ÖVR STATLIGT LÖNEREGLERAD VERKSAMHET	392	140	97	96	59	-27	310	60,3

6. Statlig sektor – antal sysselsatta fördelade efter län, april 2013

6. Governmental sector – number of employees by county, April 2013

Län	Antal					Förändring från föregående år	Heltidspersoner	
	Samtliga	Heltids- tjänstgörande		Deltids- tjänstgörande			Antal	Därav kvinnor, procent
		Kvinnor	Män	Kvinnor	Män			
TOTALT	237 472	89 805	93 519	32 397	21 751	5 157	208 954	51,2
Stockholm	70 457	28 267	27 477	8 805	5 907	1 722	62 529	52,3
Uppsala	16 247	5 579	6 168	2 644	1 857	331	13 710	49,9
Södermanland	4 096	1 684	1 555	516	341	-56	3 683	54,0
Östergötland	12 676	4 423	5 170	1 857	1 226	155	11 084	49,1
Jönköping	5 745	2 331	2 263	715	436	221	5 236	53,3
Kronoberg	3 394	1 101	1 089	725	479	142	2 697	53,7
Kalmar	3 438	1 423	1 294	432	289	153	3 108	54,6
Gotland	1 614	712	631	153	118	-8	1 506	54,2
Blekinge	4 838	1 347	2 853	362	276	-22	4 550	34,8
Skåne	27 302	9 608	10 211	4 434	3 049	739	23 121	51,0
Halland	3 965	1 245	1 837	605	278	11	3 554	45,0
Västra Götaland	30 666	11 353	12 181	4 312	2 820	621	27 103	50,8
Värmland	4 709	1 832	1 724	650	503	89	4 108	53,5
Örebro	7 167	2 974	2 540	991	662	226	6 276	55,5
Västmanland	3 845	1 576	1 559	436	274	10	3 530	52,4
Dalarna	4 915	1 953	1 837	640	485	81	4 354	53,3
Gävleborg	5 190	2 199	1 947	655	389	219	4 727	54,9
Västernorrland	6 430	2 798	2 534	760	338	-41	5 999	54,9
Jämtland	3 237	1 464	1 127	367	279	94	2 928	58,3
Västerbotten	8 950	3 144	3 162	1 536	1 108	161	7 360	51,5
Norrbottnen	8 591	2 792	4 360	802	637	309	7 790	40,9

7. Statlig sektor – antal sysselsatta fördelade efter näringsgren, april 2013

7. Governmental sector – number of employees by industry sector, April 2013

Näringsgren/SNI 2007	Antal					Förändring från föregående år ¹	Heltidspersoner	
	Samtliga	Heltids-tjänstgörande		Deltids-tjänstgörande			Antal	Därav kvinnor, procent
		Kvinnor	Män	Kvinnor	Män			
TOTALT	237 472	89 805	93 519	32 397	21 751	5 157	208 954	51,2
K Finans- och försäkringsverksamhet	865	446	289	108	22	-78	832	63,5
L Fastighetsverksamhet	1 040	256	673	57	54	-25	997	29,6
M Juridik, ekonomi, vetenskap och teknik	3 982	1 553	1 640	493	296	9	3 710	50,6
N Uthyrning, fastighetservice m.m.	12 384	6 541	3 780	1 668	395	731	11 740	65,7
O Offentlig förvaltning och försvar;								
obl. socialförsäkring	138 527	55 503	62 254	12 843	7 927	3 456	129 836	49,3
84.1 Offentlig förvaltning	55 327	25 622	20 565	6 376	2 764	1 719	52 204	57,5
84.2 Offentliga tjänster	69 505	21 454	38 730	4 439	4 882	1 530	64 622	37,3
84.3 Obligatorisk socialförsäkring	13 695	8 427	2 959	2 028	281	207	13 010	76,0
P Utbildning	73 117	23 125	22 503	15 758	11 731	856	55 850	52,6
85.2 Grundskoleutbildning	1 168	631	217	268	52	-72	1 059	76,2
85.4 Eftergymnasial utbildning	71 949	22 494	22 286	15 490	11 679	928	54 790	52,2
Q Vård och omsorg	4 310	1 190	1 320	816	984	197	3 300	47,9
R Kultur, nöje och fritid	3 176	1 157	1 036	646	337	16	2 628	55,5

1) Näringsgrensändringar kan påverka siffrorna.

1) Changes of industry sector may affect the figures.

Fakta om statistiken

Inledning

Detta Statistiska meddelande (SM) ingår i den löpande konjunkturlöne-statistiken och avser löner och sysselsättning inom statlig sektor. Statistiken har producerats av Statistiska centralbyrån (SCB), på uppdrag av Medlingsinstitutet (MI), som från och med 2001 ansvarar för officiell statistik inom området. Syftet med undersökningen är att månatligen belysa löner och sysselsättning inom statlig sektor i termer av nivå och utveckling. SCB har sedan 1976 utfört en undersökning i varje kvartals mittmånad av sysselsättningen inom den statliga sektorn. Efter ett betänkande från 1987 års lönekommitté har SCB fått regeringens uppdrag att tillsammans med Konjunkturinstitutet (KI) utforma en kortperiodisk lönestatistik. Från och med februari 1991 utökades därför undersökningen till att även omfatta de anställdas löner. Det främsta syftet med den utökade undersökningen är att ge underlag för konjunkturbedömningar och för analys av kostnadsutvecklingen inom den statliga sektorn. Undersökningen är en totalundersökning och är från och med januari 2000 månatlig. Detta SM innehåller uppgifter för april 2013.

Detta omfattar statistiken

Objekt och population

Populationen består av sysselsatta inom statlig förvaltning, sysselsatta vid institutioner hänförliga till statlig sektor samt sysselsatta vid socialförsäkringsfonder. Undersökningspopulationen delas upp i sysselsättnings- respektive lönepopulation. I sysselsättningspopulationen ingår alla som var anställda med lön under mätmånaden. Undantagna är tjänstlediga som inte fick utbetald lön under mätmånaden och anställda i utlandet. I lönepopulationen ingår alla, förutom de undantagna i sysselsättningspopulationen, som var anställda med månadslön och med en sysselsättningsgrad på minst 40 procent och som fyllt 18 men inte 65 år.

Statistiska mått

Statistiken i undersökningen redovisas i form av genomsnittliga månadslöner samt antalet sysselsatta. I månadslönen ingår grundlön, fasta- samt rörliga lönetillägg. I tabeller och tablåer redovisas genomsnittlig månadslön för heltidstjänstgörande, deltidstjänstgörande samt hel- och deltidstjänstgörande. Den genomsnittliga månadslönen beräknas som summan av de anställdas månadslön dividerat med summan av deras tjänstgöringsomfattning. Den beräknade genomsnittliga månadslönen är alltså ett mått på den genomsnittliga ersättningen för en arbetsinsats motsvarande heltid under en månad. För både genomsnittlig månadslön och antal sysselsatta redovisas förändringen från motsvarande månad föregående år. Förändringssiffrorna är baserade på oavrundade uppgifter.

Efter tolv månader fastställs den slutliga genomsnittliga månadslönen. Det innebär att hänsyn tas till retroaktiva löneutbetalningar. De preliminära månadslönerna korrigeras med de retroaktiva lönebeloppen och de definitiva månadslönerna beräknas.

Variabler

Genomsnittlig månadslön

Med månadslön avses ersättning för månad innan avdrag gjorts, där grundlön, fasta samt rörliga lönetillägg ingår. Övertidstillägg, traktamentsersättningar samt jour- och beredskapstillägg ingår inte i den genomsnittliga månadslönen.

Antal sysselsatta

Som sysselsatt räknas den som fått lön utbetald under mät månaden oberoende av tjänstgöringens omfattning eller anställningstidens längd och där lönen inte består av enbart tillägg eller retroaktiv lön.

Heltid/deltid

Som heltidstjänstgörande betraktas den som har en tjänstgöringsomfattning på 100 procent och som deltidstjänstgörande räknas den som har en tjänstgöringsomfattning på mindre än 100 procent.

Antal heltidspersoner

Antal heltidspersoner i en redovisningsgrupp beräknas som summan av tjänstgöringens omfattning dividerat med 100 för de anställningar som tillhör redovisningsgruppen i undersökningsmaterialet.

Kön

Kvinna eller man.

Myndighet

Myndigheterna redovisas enligt SCB:s myndighetsregister.

Län

Med län avses i normalfallet individens tjänsteställe. Länsindelningen följer den regionala indelningen för år 2013.

Näringsgren

Näringsgren redovisas enligt Standard för svensk näringsgrensindelning 2007, SNI 2007. Denna standard har som bas EU:s reviderade näringsgrensstandard, NACE Rev.2 (NACE = Nomenclature Générale des Activités Economiques dans les Communautés Européennes).

Redovisningsgrupper

I SM-statistiken sker indelning på myndigheter, län, näringsgren (SNI 2007), kön och hel- respektive deltidstjänstgörande. Specialbearbetning kan göras på en finare redovisningsnivå eftersom materialet är totalräknat.

Så görs statistiken

Uppgifterna samlas in från olika administrativa datalönesystem. Det insamlade materialet genomgår en manuell och maskinell redigering i syfte att kontrollera uppgifternas rimlighet. För respektive myndighet jämförs uppgifterna mot de inkomna uppgifterna föregående månad. Vid tveksamheter tas kontakt med myndigheten för att få en bekräftelse på att uppgifterna är korrekta eller för att justera eventuella felaktigheter.

Statistikens tillförlitlighet

Bortfall

Bortfall utgörs av icke inrapporterade anställda. Utöver dessa finns det några myndigheter och främst stiftelser eller institutioner som inte har lönesystem som klarar av att leverera de efterfrågade statistikuppgifterna. Dessa uppskattas bestå av cirka 2 900 personer, vilket motsvarar cirka 1,3 procent.

Täckning

Vid uppdelning mellan olika sektorer uppstår ibland tveksamheter om vilken sektor en enhet ska tillhöra. Vissa mindre enheter kan då ”ramla mellan stolarna”.

Bra att veta

Spridningsformer

Undersökningen presenteras huvudsakligen i detta Statistiska meddelande samt i de statistiska databaserna <http://www.ssd.scb.se/databaser/makro/start.asp>

Jämförbarhet över tiden

Tidigare har alla, förutom helt tjänstlediga och utlandsanställda, som var anställda med lön och som var mellan 18 och 64 år ingått i löneberäkningarna. Från januari 2012 avgränsas lönepopulationen ytterligare genom att endast månadsavlönade med en tjänstgöringsomfattning på minst 40 procent ingår. Distriktsveterinärer vid Jordbruksverket samt förtroendeläkare vid Försäkringskassan exkluderas också. Ändringen innebär en minskning av lönepopulationen med ca 9 procent. Sysselsättningspopulationen är oförändrad.

Från juli 2011 upphörde Fiskeriverket. Verksamheten övergick till Havs- och vattenmyndigheten samt till Sveriges lantbruksuniversitet.

Maj 2011 bolagiserades delar av Lantmäteriet genom att Metria AB bildades. Cirka 300 anställda övergick därmed till privat sektor.

Januari 2011 upphörde Integrations- och jämställdhetsdepartementet och Jordbruksdepartementet bytte namn till Landsbygdsdepartementet. Länsstyrelserna övergick från Finansdepartementet till Socialdepartementet dit även ett antal andra myndigheter har förts.

Primärmaterial

Uppgifterna är sekretesskyddade varför uppgifterna om enskilda individer inte lämnas ut till någon annan än individen själv. I undantagsfall efter särskild prövning kan forskare få tillgång till avidentifierat individmaterial för egna bearbetningar. Avidentifieringen görs då så att enskilda individer inte kan urskiljas.

Annan statistik

SCB producerar även motsvarande konjunkturstatistik för privat sektor samt för kommuner och landsting. Detta redovisas bland annat i Statistiska meddelanden för respektive undersökning. Löneuppgifter för den statliga sektorn redovisas också på årsbasis. Arbetskraftsundersökningarna (AKU) ger statistik över sysselsättningen för hela ekonomin. Det finns även en företagsbaserad kvartalsstatistik över sysselsättning för hela arbetsmarknaden (KS). Ovanstående undersökningar publiceras också i statistiska meddelanden serie AM.

På SCB:s webbplats www.scb.se finns för varje produkt en flik benämnd ”Om statistiken”. Där finns beskrivning och dokumentation av statistiken tillgänglig.

In English

Summary

The average monthly salary for salaried employees in the governmental sector was SEK 33 230 in April 2013. Since April 2012, the monthly salary has increased by an average of 2.0 percent. For women the salaries increased by an average of 2.5 percent and for men the salaries increased by an average of 1.6 percent.

In April 2013 a total of about 237 470 persons were employed in the governmental sector, 5 160 more than April 2012. About 122 200 of these employees were women and 115 270 were men.

The population consists of employees with state-regulated wages or salaries at all government authorities, government ministries, public utilities and national insurance offices. The target population is divided into employment population and salary population.

In previous salary calculations, all employees, except those on leave of absence and expatriate employees, aged between 18 and 64 years, were included. From January 2012 the wage population was delimited further, by only include the monthly paid with an extent of employment on at least 40 percent. District Veterinarians at the Board of Agriculture and the medical officer at The Swedish Social Insurance Agency are excluded as well. The employment population is unchanged.

Since 1976 Statistics Sweden (SCB) has collected data for the middle of the month of each quarter on employment in the governmental sector. The data are used mainly in producing various employment estimates and forecasts for use in the national budgets and long-range forecasts.

After a report from the Wages and Salaries Committee in 1987, Statistics Sweden and the National Institute of Economic Research received a government commission to develop short-term statistics on wages and salaries. In February 1991 the survey expanded to include also the wages and salaries paid to employees. The main aim of the expanded survey is to provide a basis for estimations of economic trends and for analyses of cost trends in the governmental sector. Since 2001, the survey is carried out by Statistics Sweden at the request of the National Mediation Office. Since January 2000 the survey has been conducted on a monthly basis.

List of tables

1. Governmental sector – average monthly salary for monthly paid, by authority, April 2013	5
2. Governmental sector – definitive average monthly salary for monthly paid, including retroactive salary, by authority, April 2012	6
3. Governmental sector – average monthly salary for monthly paid by industry sector, April 2013	7
4. Governmental sector – average monthly salary for monthly paid, from April 2011 to April 2013	8
5. Governmental sector – number of employees by authority, April 2013	9
6. Governmental sector – number of employees by county, April 2013	10
7. Governmental sector – number of employees by industry sector, April 2013	11

List of terms

antal	number
Arbetsmarknadsdepartementet	Ministry of Employment
civilförvaltningen	Civil service
definitiv	definitive
deltidstjänstgörande	part-time employees
Finansdepartementet	Ministry of Finance
Försvarsdepartementet	Ministry of Defence
försvaret	Defence Organization
heltidstjänstgörande	full-time employees
Justitiedepartementet	Ministry of Justice
Kulturdepartementet	Ministry of Culture
Landsbygdsdepartementet	Ministry for Rural Affairs
län	county
Miljödepartementet	Ministry of the Environment
myndighet	authority
månadslön	monthly salary
män	male
Näringsdepartementet	Ministry of Enterprise, Energy and Communications
näringsgren	industry sector
heltidspersoner	full-time equivalents
Riksdagens verk	The Parliament Agencies
samtliga	total, all
Socialdepartementet	Ministry of Health and Social Affairs
statlig sektor	governmental sector
statlig verksamhet	government activity
summa	sum
sysselsatta	employees
Utbildningsdepartementet	Ministry of Education and Research
Utrikesdepartementet	Ministry for Foreign Affairs
totalt	total
övrig statligt lönereglerad verksamhet	state-subsidized activity